

Strategi for erhvervsliv





Uddannelse



Oplevelsesøkonomi



Turisme

Baggrund

I forbindelse med temamøderne om havnen i 2012 blev der udarbejdet en registerbaseret undersøgelse af erhvervs sammensætningen på Svendborg Havn. (Udtræk fra skatregister vedrørende lønudbetaling indenfor havneområdet). Undersøgelsen viste en meget stor bredde i sammensætningen af virksomheder. I 2010 beskæftigede virksomhederne hvad der svarer til 485 fuldtidsarbejdspladser på havnen. Heraf var ca. 15 % indenfor direkte havneafhængige erhverv, f.eks. bugsering og reparation af skibe og sø- og godstransport. Omkring en tredjedel af det samlede antal arbejdspladser havde større eller mindre relation til det maritime – ud over ovennævnte f.eks. skibsmæglere, fiskerestaurant og salg af proviant.

Det er altså en beskeden andel af arbejdspladserne på Svendborg Havn, som er direkte funktionelt afhængige af denne placering. Men det betyder ikke, at mange virksomheder ikke ser en stor interesse i at være placeret her – men af andre årsager. Disse årsagssammenhænge er ikke undersøgt, men kan eksempelvis være den særlige identitet, der følger med en placering ved havnen samt den umiddelbare mulighed for at danne og udnytte netværk. Udfordringen er imidlertid, at de mest miljøtunge virksomheder på havnen

kan begrænse udviklingsmulighederne for andre byfunktioner på havnen, herunder også andet og lettere erhverv.

Svendborg og Sydfyn rummer et væld af maritime virksomheder og i 2012/13 har Udvikling Fyn medvirket til at der er blevet etableret et branchesamarbejde med omkring 50 deltagende virksomheder under navnet: Den Maritime Klynge på Sydfyn. Klyngesamarbejdet har allerede givet konkrete resultater i form af nye arbejdspladser. Det er oplagt, at en succesfuld udvikling af dette samarbejde kan kaste nye arbejdspladser på Svendborg Havn af sig.

Havnens nærhed til bymidten har gjort det oplagt at se havnen som et muligt udviklingsområde for bymidtens koncentration af detailhandel. Der er derfor blevet udarbejdet en undersøgelse af muligheden for at etablere en koncentration af detailhandel i området ved Jessens Mole samt af mulighederne for at indpasse større udvalgswarebutikker ved Nyborgvej. Undersøgelsen har også omfattet konsekvenserne for den eksisterende bymidtes detailhandel samt aflastningscenteret i Vestergade. Undersøgelsen viste en række udfordringer og forringelse af detailhandelen i bymidten. Derfor fylder detailhandel kun en mindre del i fremtidens havn.

Strategi

Svendborg Havn er et interessant sted at lokalisere sig for mange typer af virksomheder. Både dem der er direkte afhængige af nærhed til vandet, har tilknytning til den maritime sektor, samt alle dem der ser et potentiale i den særlige kulturarv og stemning, der findes på havnen.

I det fremadrettede arbejde med at tiltrække nye virksomheder og dermed arbejdspladser til havnen skal der fokuseres på følgende:

Maritime virksomheder over en bred kam

- Eksempler kan være indenfor udvikling/teknologi, reparation/service, rederi, shipping, skibsmægling, handel med lystbåde, kajaker, maritimt udstyr osv.

Turisme og oplevelsesøkonomi

- Udgangspunkt i det maritime miljø og Svendborg Havns rolle som porten til øhavet. Herunder skal der arbejdes for at styrke mulighederne for en udstrækning af turistsæsonen med erhvervsturisme, kulturturisme osv. I projektet "Et øhav i verdensklasse" arbejdes der på et delprojekt for Svendborg Havn som kraftcenter med henblik på at samle flere små aktører for derved at skabe synlighed og gennemslagskraft.

Strategi for erhvervsliv

Serviceerhverv, kontorer, mindre butikker,
maritime erhverv (rederi/shipping o.l.)

Uddannelse, maritime
erhverv (rederi/shipping
o.l.), kontorer.

Maritime erhverv (godshåndtering, værk-
sted og rederi/shipping), serviceerhverv,
kontorer, kreative erhverv,
turisme/oplevelser

Serviceerhverv, kontorer, kreative erhverv,
maritime erhverv (rederi/shipping o.l.),
mindre butikker, restauranter/caféer,
turisme/oplevelser

Maritime erhverv
(værksted/væfft og
godshåndtering)

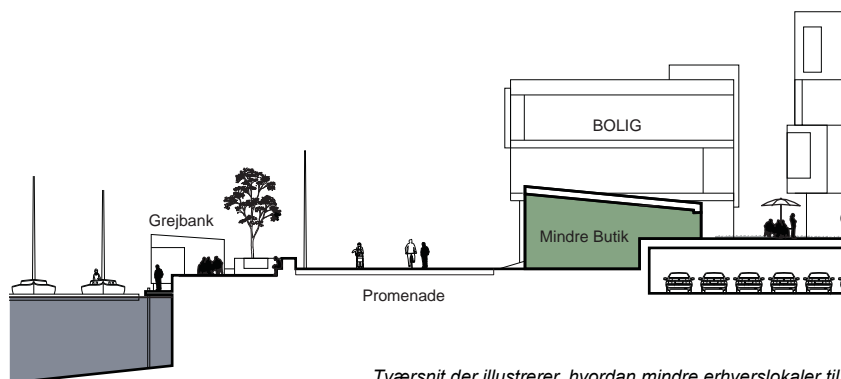
Transport

Kultur, turisme/oplevelser, kreative
erhverv, restauranter/caféer, maritime
erhverv (handel/service)

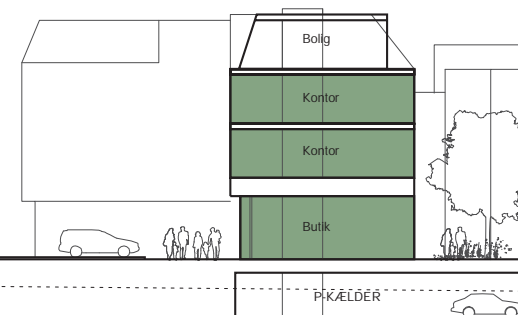
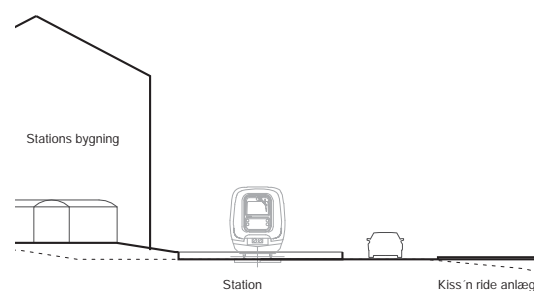
Erhvervsliv i havnens delområder

Nord





Tværsnit der illustrerer, hvordan mindre erhvervslokaler til cafeér eller andet offentlig erhverv placeres langs promenaden.



Tværsnit der illustrerer, hvordan erhvervslokaler placeres ud mod områdets primære trafikrum.

Uddannelse

- Her tænkes særligt på muligheden for at placere SIMAC og evt. andre maritime uddannelser på havnen. På havnen vil der være optimale muligheder for at danne netværk og skabe udvikling i mødet mellem uddannelse og erhverv. En styrkelse af havnen som et attraktivt ungdomsmiljø bør være et led i dette arbejde.

Kreative erhverv

- Kreative vækstlag er tiltrukket af havneområdet særlige historie og karakter. Fremtidsfabrikken etablerer sig i 2014 i den nedlagte rutebilstation. Gamle fabriksbygninger bl.a. på Frederiksø kan være andre lokaliseringsmuligheder, som rummer muligheder svarende til det der er udviklet i eksempelvis Spinderihallerne i Vejle eller Lynfabrikken i Århus.

Kultur og kulturerhverv

- Det er en del af strategien at placere kulturinstitutioner på havneområdet, men en stillingtagen og prioritering skal ske i forbindelse med byrådets budgetlægning. Der er således ikke aktuelle planer om at placere offentlige kulturinstitutioner på Svendborg Havn. Imidlertid har bl.a. Svendborg Bibliotek og Svendborg Museum arbejdet med konkrete projekter for placering

på havnen. Nedlagte industribygninger kan også blive interessante for mere kommerciel virksomhed med tilknytning til kultur og oplevelsesøkonomi, eksempelvis filmproduktion, kunststøbning eller lignende.

Administration og liberale erhverv

- Havneområdet vil være en interessant placering for en bred vifte af administrative og liberale erhverv, som det også er set i andre projekter for havneomdannelse. Det kan være i mindre skala eller som egentligt domicilbyggeri. Det kan imidlertid være en udfordring, at denne erhvervstype og de nye byggerier der designes hertil ofte er indadvendte i deres udtryk og bymæssige funktion.

Detailhandel

- Med baggrund i konklusionerne fra detailhandelsundersøgelsen for Svendborg Havn indeholder udviklingsplanen ikke en større detailhandelsindsats ved Jessens Mole. Det skyldes bl.a. de forventede negative konsekvenser, det vurderes at få for bymidtens butikker og omsætning, ligesom det frygtes, at der ikke kan etableres den nødvendige tætte sammenhæng mellem bymidtens butiksstruktur og nye butikker på havnen. Der arbejdes fortsat med at designe en bebyggelse ved Jessens Mole

med en fleksibel stueetage, som også vil kunne rumme mindre butikker. Desuden gør udviklingsplanen det muligt at placere større udvalgsvarebutikker ved Nyborgvej. Det forventes dog at kunne blive en udfordrende løsning, idet der samtidig vil skulle stilles store krav til sådanne butikkers kvalitet og indpasning i det øvrige bymiljø, ligesom det kan blive svært at opfylde et betydeligt parkeringsbehov.

Eksisterende virksomheder

- Der skal være plads til, at eksisterende virksomheder på havnen kan leve videre. Almindelige virksomheder kan fortsætte uændret. For miljøtunge erhvervsaktiviteter skal der indgås aftaler med virksomhederne om, at de miljøbelastende aktiviteter reduceres gennem eksempelvis filtre, støjdemperinger ved afkast og lignende. Det betyder, at der kan indpasses nye miljøfølsomme aktiviteter, bl.a. kontorer og boliger. Disse skal dog sikres ved støjdempende foranstaltninger for at imødekomme miljøkonflikter.