



DESIGNMANUAL

Offentlige friarealer på Svendborg havne- og banearealer





Denne manual er udarbejdet af



**Svendborg
Kommune**

i samarbejde med

LAND+

Hemmerslev 5
5471 Søndersø
www.landplus.dk



Designmanual Svendborg havn

Formål	
Baggrund og beskrivelse af manualens opbygning.	4
Intentioner for havnens friarealer	7
En overordnet gennemgang af intentionerne for offentlige og privates friarealers fremtidige form og funktion. En beskrivelse af planerne for delområde 7 i lokalplanen for Svendborg Havn og banearealer – de offentlige arealer langs havnen.	10
Normer og standarder	
Standarder og normer gældende for de enkelte delområder, omfattende hovedelementerne kajanlæg og broer, belægning, møblering, belysning, beplantning, tilgængelighed og drift.	14
Katalogdel	
Positivliste over anlægselementer og byinventar opdelt i hovedkategorier svarende til afsnittet om normer og standarder.	28



Luffoto af den nordlige del af Svendborg havn.

Svendborg Kommune har et mål om at omdanne Svendborg Havn og banearealer så området tilpasses udviklingen inden for erhverv, transport samt kultur- og fritidsliv. I processen vil der blive dannet en række nye offentlige og private arealer og byrum, som skal rumme nye aktiviteter og fremtidige behov.

Området er omfattet af lokalplan 349, som beskriver rammerne for havneområdets omdannelse fra erhvervshavn til byområde med erhverv, trafikterminal, kulturinstitutioner, boliger og byrum, herunder kajarealer, veje, stier og passager.

Designmanualen er et opslagsværk om byinventar og materialer og omfatter beskrivelser af produkter og principper for deres anvendelse. Manualen omhandler **friarealerne** - alle rummene mellem husene - opholds- og parkeringsarealer, hvad enten det er offentlige byrum eller private arealer.

Det vil ikke på forhånd være skarpt afgrænset, hvem der forestår omdannelsen af hvilke arealer, og i hvilken takt det vil ske. For at opnå velfungerende og attraktive byrum, er det afgørende, at de aktører, der medvirker til omdannelsen, arbejder på et fælles grundlag, hvor indhold og kvalitet er gennemtænkt fra det overordnede planniveau til mindste detalje.

Designmanualen for havneområdet er udarbejdet som et redskab til at styre og koordinere udviklingen af friarealerne. Udviklingen i området vil ske over en længere periode, hvor der vil ske en produktudvikling. Manualen er derfor et dynamisk redskab, der beskriver en designmæssig linie samt en række funktionelle og kvalitetsmæssige krav.



Kig fra Jessens Mole mod Ring Andersens skibsværft på Frederiksøen.

Designmanualens formål er at sikre:

- At prioritere friarealerne ved Svendborg Havn højt
- At koordinere udformning af private og offentlige friarealer
- At sikre høj kvalitet ved materialevalg og byudstyr
- At materialer og byudstyr så vidt muligt er optimale æstetisk såvel som driftsmæssigt

Designmanualen vil være beslutningsgrundlag for alle store og små projekter, som vedrører byrummene, og vil også være bindeledet imellem de overordnede intentioner for havneområdet og de detaillokalplaner, der skal udarbejdes for en række delområder.

Designmanualen kan fås i Rådhusbutikken, Ramsherred 5, indgang C og er desuden tilgængelig på kommunens hjemmeside: www.svendborg.dk

Manualens opbygning

Designmanualen er inddelt i tre hovedafsnit:

Del 1: Intentioner for friarealer ved Svendborg havne- og banearealer, herunder beskrivelse af dispositionsplan for offentlige arealer.

Del 2: Generelle normer og standarder for materialevalg og anlæg af private og offentlige friarealer.

Del 3: En katalogdel som en positivliste for anvendelse af byinventar, belægninger og belysning.

Katalogdelen er en konkretisering af de overordnede intentioner, hvor materialevalg og deres landskabsarkitektoniske anvendelse skal afspejles i valget af de enkelte inventardele. Katalogdelen kan suppleres



Perspektivet i havnerummet forandres med skibenes varierende placering og størrelse.

med nyt indhold efterhånden som området udvikles og der sker en produktudvikling ligesom dele af indholdet måske udgår.

Krav til bygherren

Designmanualen forpligter ikke kun ved offentlige anlægsarbejder - private bygherrer vil være tilsvarende forpligtet til at bidrage til udviklingen af en attraktiv og velfungerende bydel.

Manualen bliver et bindende dokument, som vedlægges udbudsmateriale i forbindelse med salg af arealer så private bygherrer er informeret om den forventede kvalitet.

Manualen er juridisk bindende, når den vedlægges som bilag ved

- kontrakter mellem Svendborg Kommune og private bygherrer
- lejekontrakter med Svendborg Kommune som udlejer

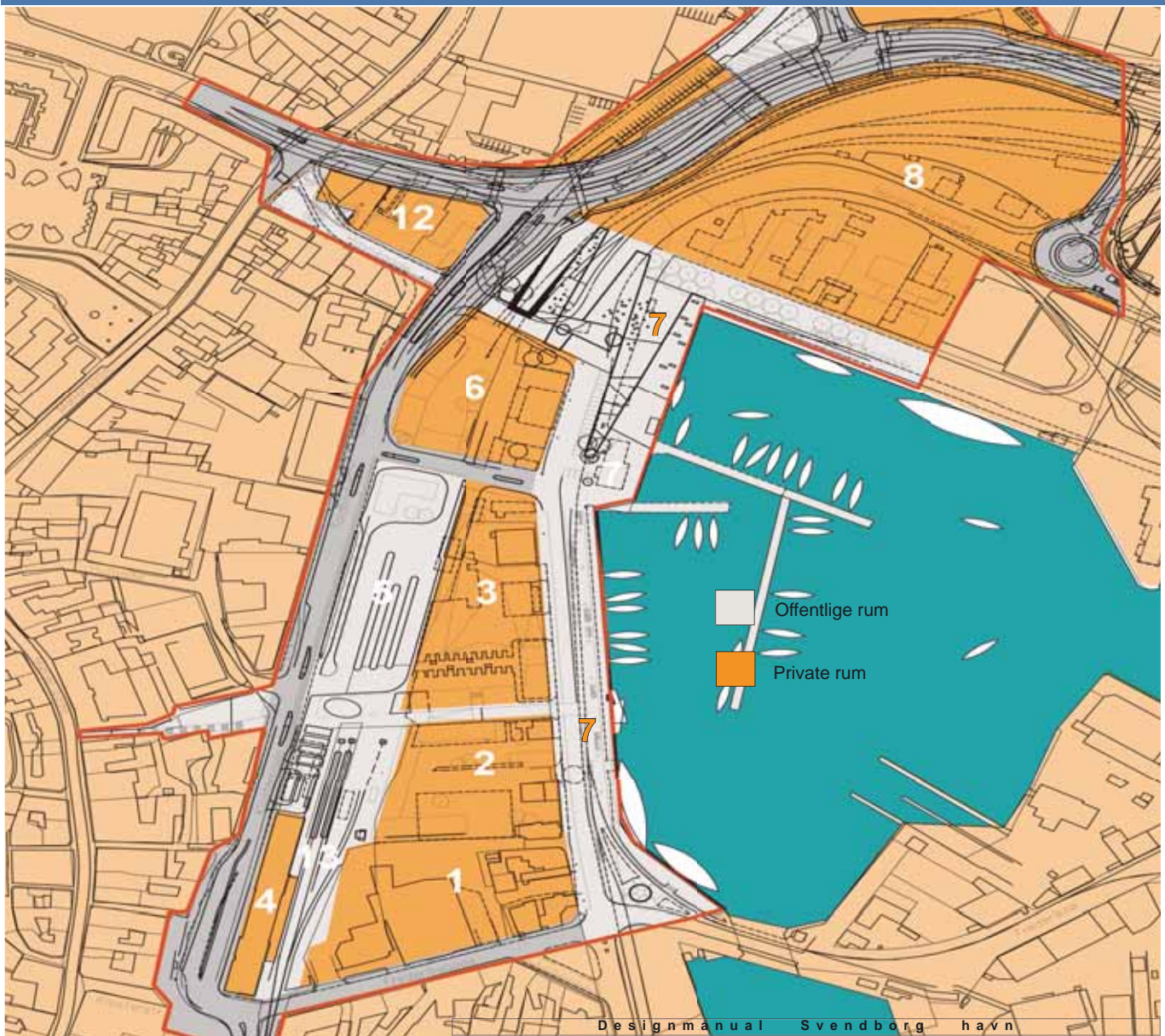
og desuden når den er indarbejdet i bestemmelser for

- lokalplaner for delområder i lokalplan nr. 349 for Svendborg havn og banearealer.

Bygherren skal senest i forbindelse med ansøgning om byggetilladelse dokumentere, at samtlige af designmanualens krav til friarealerne er opfyldte. Bygherren kan frit bruge emner fra katalogdelen og kan stille forslag til nye emner til katalogdelen. Nye emner til katalogdelen forudsætter godkendelse af Svendborg Kommune inden, de kan anvendes.



Ved projektering af friarealer indenfor designmanualens område stilles der krav om landskabarkitektonisk faglighed samt detaljeret forslag til udformning af friarealer inkl. beplantningsplan på lige fod med byggeri ved indhentning af byggetilladelse, der gives på baggrund af en samlet vurdering af byggeri og friarealer i et samspil.



Designmanualens geografiske afgrænsning er vist på kortet s. 8, der svarer til rammelokalplanens delområder.

Delområde 7 og 11 udgør de primære offentlige arealer langs havnen
Delområde 5 og 13 rummer den fremtidige busterminal og baneterræn
Delområderne 1, 2, 3, 4, 6, 8, 9, 10 og 12 er ifølge fremtidsplanen hovedsagligt private arealer.



Perspektivplanens mulige stiforbindelser mellem by og havn



Nyt stiforløb fra havnen til bymidten



Havnen som arbejdsplads

De nuværende havne- og banearealer vil i fremtiden indgå som en del af et mere pulserende offentligt rum, idet den store passagebarriere mellem havn og bymidte vil blive nedbrudt og erstattet af nye forbindelser, bygningstrukturer, ny busterminal og flere offentlige og udadvendte funktioner. Der vil opstå en del byrum med halvoffentlig karakter mellem privat nybyggeri, hvor det er ønskeligt med samspil mellem privat og offentlig, hvad angår arkitektoniske helhedsgreb, materialevalg og driftsmæssige overvejelser.

Som eksempler kan nævnes adgangsveje til p-kælder og stien fra Møllergade nedover byskrænten, der passerer delområderne 5, 3 og 2, hvor det f.eks. er ønskeligt med et sammenhængende belægnings- og belysningsvalg.

Nogle rum langs havnens kajarealer vil ikke blive omdannet i væsentlig grad, mens andre vil blive udviklet til en helt ny friarealkarakter – f.eks. den store pladsdannelse ved den gamle toldbod. Havnens særlige identitet med præg af grove materialer, arbejdspladser, oliepletter, masser af sejlskibe og store skalaspring ved havnebugten har dannet baggrund for en ny dispositionsplan for området, der peger på diversitet og forskellig brug af havnen. Succeskriteriet for en vellykket havneomdannelse vil da være at søge at fastholde genkendelige elementer/spor af det nuværende havnemiljø, som er den karakter man gerne kommer efter i dag. Omvendt skal havneomdannelsen vedkende sig sin tid og nye funktion; tilsammen en designmæssig balanceakt, hvor velkendte havnematerialer indarbejdes i en ny fortolkning af stedet.



Kig fra Jessens Mole mod Nordre Kajs industri-skala





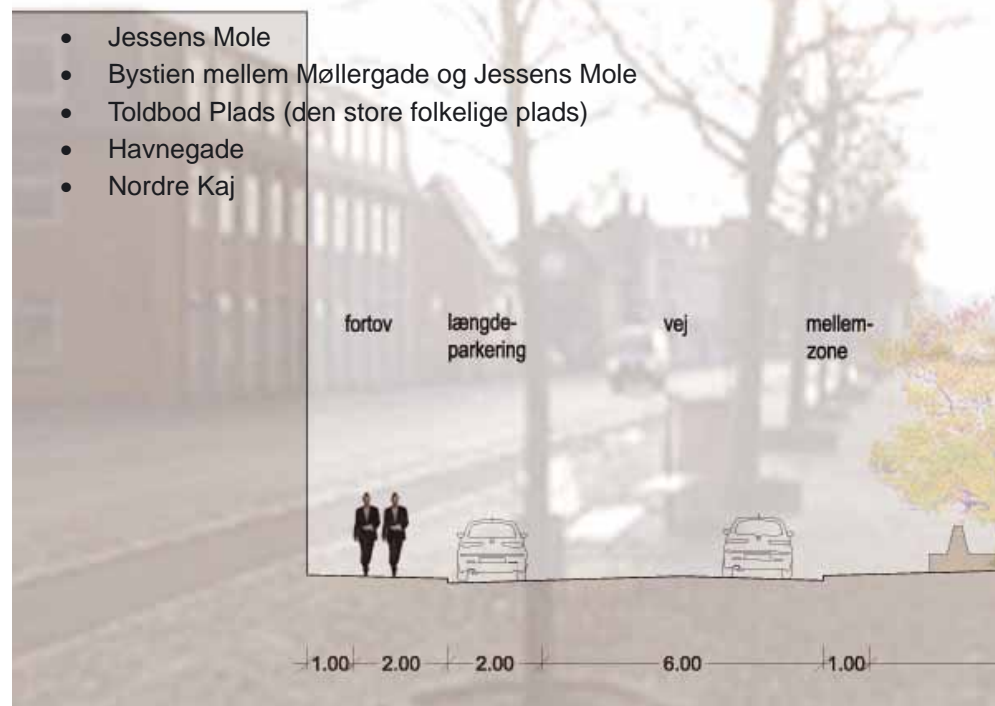
- - - - - Fremtidig stiftorbindelse mod Nordre og Østre kaj
- • • • • Planlagte stier mellem by og havn
- ▭ Delområder inden for dispositionsplanen
- ▭ Område uden for dispositionsplanen

Offentlige arealer

Den overordnede intention om at bevare havnens mangfoldighed er omsat i en landskabelig bearbejdning for de offentlige friarealer. Området er underopdelt af rumlige og tidsepokemæssige forskelle. De enkelte delområder har hver deres beplantnings-, møblerings-, belægnings- og belsyningsmæssige indhold, hvor der dog forekommer visse overlap fra et delområde til et andet. Når arealerne skal anlægges/renoveres, skal der sættes stor fokus på de materialemæssige spor og forskelle i detailprojekteringen.

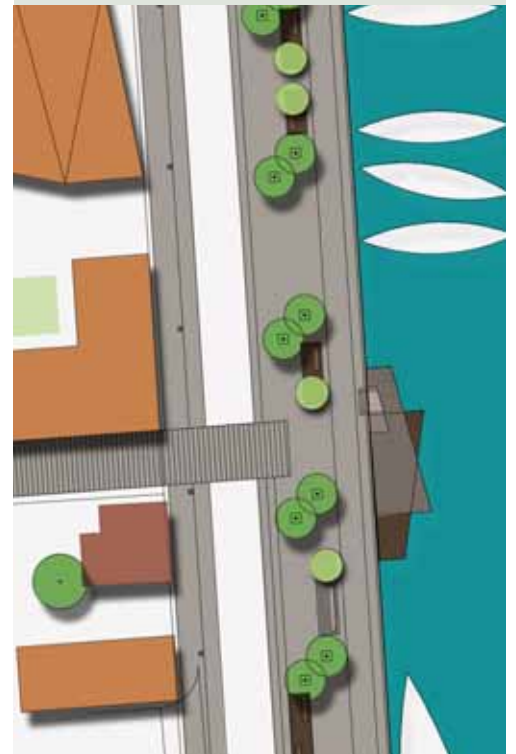
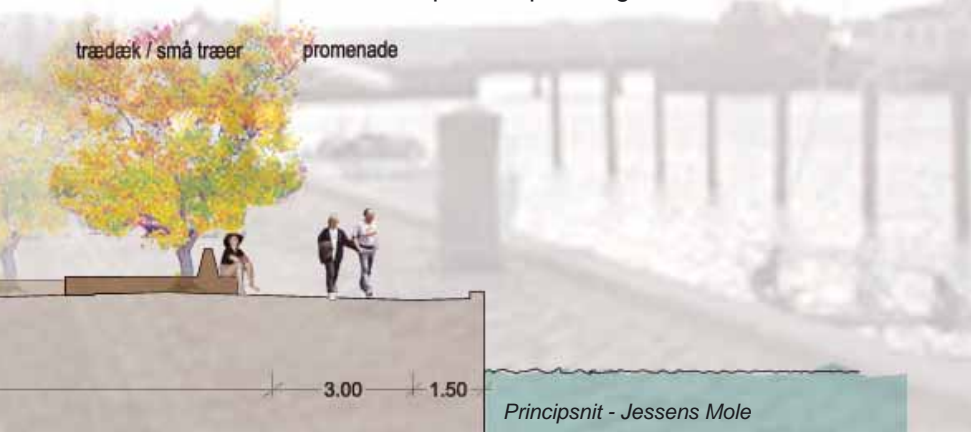
De offentlige arealer består af (delområde 7 kortet s.8)

- Jessens Mole
- Bystien mellem Møllergade og Jessens Mole
- Toldbod Plads (den store folkelige plads)
- Havnegade
- Nordre Kaj



Jessens Moles nuværende promenadeagtige karakter fastholdes og styrkes med bl.a. en indsnævring af vejprofilet og en opretning af eksisterende brosten (se principsnit). Der tilføres nye opholdselementer i form af sidde-liggemøbler i træ, særligt fremstillet til stedet og med et design præget af stedets robusthed. Den eksisterende træække af plataner udskiftes med træer i en mindre skala; dette for at tilvejebringe et bedre indblik mod den gamle byprofil på bakkeskrænten. Anløbsstedet for veteranfærgeren Helge fastholdes, og lystbådehavnen udvides ikke yderligere.

Toldbod Plads er havnens nye folkelige, uformelle møde- og udfoldelsessted, hvor flere generationer og forskellige aktiviteter kan rummes. Pladsen har derudover en vigtig funktion som en friarealmæssig gestus, hvor det lange udsyn ud af havneløbet er bedst. Pladsen er placeret i "knækket", havnebugtens runding – det kendetegnende for Svendborg Havn. Pladsen indrettes til et multifunktionelt brug, der afspejles i indretning såvel som materialevalg. Siddepladser indarbejdes i et gennemgående rumdelende element, der også skaber forskellige niveauer som et billede på det oprindelige flade landskab mellem to



Planudsnit - Jessens Mole



Havnemiljøet præges af skibe med stærke farver.



bybakker, der havde sit udløb på stedet. På pladsen opføres en havneservicebygning, hvor der indrettes offentlige toiletter og mindre café/med mulighed for udeservering. Foran den gamle toldbygning etableres korttidsparkeringspladser, der kan afspærres i forbindelse med større arrangementer. Materialevalg, hvad angår belægninger, møblering og belysning, vil tage udgangspunkt i havnens materialesprog, såsom beton, metal, træ, granit og grus.

Nordre Kaj opfattes rumligt meget anderledes end Jessens Mole på trods af en næsten ens profilbredde, fordi der er en stor forskel i både bygningskala og udsyn mod Svendborg Sund. Den repræsenterer derudover en anden industriel tidsepoke end resten af havnen – en epoke, der stadig består! Omdannelsen af dette område forventes derfor at ske i en anden takt, hvor eksisterende og fremtidige funktioner skal leve med hinanden i en overgangsperiode.

Nordre Kaj har med sin sydvendte orientering en tiltrækningskraft, der inviterer til ophold eller bevægelse langs kajen. Derfor er der i forlængelse af pladsen ved toldboden foreslået anlæg af et sydvendt soldækk helt nede ved vandet. Kajpromenaden er i dispositionsplanen foreslået bearbejdet med en enkel tilpasning til den store bygningsmæssige skala (både eksisterende og fremtidig), hvor træsgrupper i græshøjbede i midten af det brede kajprofil kan samle den bagvedliggende bygningsmasse. Dette kan udgøre et helt særligt promenadeforløb ud mod Christiansmindeskoven - både på en junidag og på en februar-dag. Der anlægges langs vandsiden en 7-8 meter bred promenade. Tidshorizonten for omdannelsen af Nordre Kaj afhænger meget af hvornår og hvordan delområde 8 i rammelokalplanen udvikles. Derlastes stadig gods over kaj, og en omdannelse af kajen vil derfor være afhængig af, at der tilvejebringes et andet losningssted.



Vinteraktivitet på havnen



Soldækket en sommerdag



Træækker langs kaj

Generelle standarder og kvalitetskrav

For alle delområderne, private såvel som offentlige, gælder en række standarder og kvalitetskrav ved valg af materialer, inventar samt ved udførelse af anlægsarbejder. Standarder og normer gælder for:

- Kajanlæg og broer,
- belægninger, beplantning, belysning,
- møblering (bænke, affaldskurve, cykelstativer, pullerter m.v.)
- mindre servicebygninger og teknikskabe,
- skiltning,
- tilgængelighed,
- driftsmanual

For skiltning gælder særskilt lokalplan 290 for facader og skilte.

Krav til bygherren

Bygherren skal senest ved ansøgning om byggetilladelse dokumentere, at generelle standarder og kvalitetskrav til friarealerne er opfyldt. Bygherren skal ligeledes ved både nyanlæg og reovering af friarealer udarbejde en driftsmanual for arealernes vedligeholdelse. Manualen skal indeholde tekniske specifikationer samt beskrivelser af vedligehold. Formålet er at sikre, at den efterfølgende drift af anlægget kan varetages. Manualen skal fremsendes samtidig med ansøgning om byggetilladelse og den skal godkendes af Svendborg Kommune.



Svendborg Havn er opstået omkring en lille naturbugt i Svendborg Sund, med gode besejlingsforhold og læ ved byskrænten - en ideel placering. Bugten er samtidig det, der gør Svendborg Havn til en intim havn, hvor Jessens Mole og Nordre Kaj nærmest favner havnerummet med Frederiksøen i midten. Dette landskabelige udgangspunkt skal fastholdes i omdannelsesprocessen, hvor der, for at bevare indtrykket af bugten, kun foreslås etableret få, mindre anlæg ud i havnebassinet. Formålet er, at bevare indtrykket af bugtens form mest muligt. Med de minimale indgreb i kajforløbet er der også taget vidt hensyn til lystsejlere og skibstrafik.

Generelle krav

Før der iværksættes anlægsarbejder ved bolværker, skal der foretages en tilstandsvurdering af bolværket.

Bolværkerne ved Nordre Kaj og Jessens Mole skal bevares og renoveres efter deres nuværende konstruktion.

Hammerhoveder skal udføres i massivt træ, dimensioneret som eksisterende forhold.

Broer, pontoner, siddedæk o.lign. skal udføres i hårdt, miljøcertificeret træ.

Midlertidige flydebroer til lystsejlere kan placeres i princippet som vist på illustrationen på side 11.



Bugten i sundet, det karakteristiske ved Svendborg havn havnen



Bolværket langs Nordre Kaj



Eks. anløbsbro ved toldboden

Belægningerne udgør byens 'gulv' og definerer forskellige færdselsmønstre, pladسدannelser, stier osv. 'Gulvet' fortæller om byen, om stedet og dets forhold til tingene. Belægningerne skal udtrykke variation over det lokale tema: Svendborg Havn og de kvaliteter, der er forbundet hermed.

I det fremtidige byområde mellem bymidten og havnen, vil der være mange forbindelser på tværs af offentlige og private områder, der skal danne sammenhæng, både hvad angår trafikal signalværdi og arkitektonisk helhed.

Belægninger generelt

Belægninger til gående skal udføres med størst mulig hensyntagen til handicappede. Disse hensyn er beskrevet i 'Tilgængelighed for alle', Dansk Standard Håndbog, udgivet 1995.

Belægninger skal udføres i overensstemmelse med Normer for Anlægsgartnerarbejde, LDA, 2005, samt gældende danske standarder, herunder DS 1136 Brolægning og Belægningsarbejder og de standarder, der henvises til i denne.

Belægninger skal dimensioneres i overensstemmelse med den forventede trafik og i henhold til gældende normer og standarder, samt Vejdirektoratets udbuds- og anlægsforeskrifter for bundsikring og stabilgrus.

Belægninger skal kunne modstå klimapåvirkninger, saltning, daglig brug og færdsel. Som fugemateriale skal anvendes stenmel.

Indenfor delområderne 1, 2, 3, 4, 5, 6, 7, 8, 9, 10, 11, 12 og 13 skal overgangszonen mellem bagkant fortov/gangareal og bygningsfacader / sokler skal altid udføres med chaussésten i granit i minimum



Eksempel på speciel belægning



Belægning kantet med stålkant

30 cm's bredde. I delområde 7a - Jessens Mole, ved Havnegade og Klosterplads skal der anvendes brugte sten af nordisk granit – kommunens 'mix'.

Naturstensbelægninger

Gode naturmaterialer som f.eks. granit signalerer varighed og kvalitet, og det store farvespektrum indenfor granit giver mulighed for at skabe flader med meget forskellige udtryk, når farver, mønstre og overfladebehandling udnyttes kreativt til forskellige byrumsfunktioner. Der må belægges med granit i form af chaussesten, bourdursten og granitfliser eller med klimabeständig skiffer. Brolagte flader til gående skal lægges, så de danner en jævn overflade. Kløvede granitsten, marksten eller øvrige sten med ujævn overflade må ikke anvendes på fortove eller ganglinier.

Betonbelægninger

Betonbelægninger må udføres af standardsten af typer som angivet i katalogbladene, som specialstøbte sten eller som belægning, der støbes på stedet.

Belægningerne skal opfylde Betonindustriens krav (trekantmærkning) samt gældende danske standarder.

Der kan anvendes betonbelægninger i farverne lys brun, lys grå, mellemgrå, mørk grå og sort. Der må ikke anvendes betonfliser med overflade af frilagte granitskærver eller småsten.

Ved brug af belægningssten mindre end 25x25 cm skal der ved kanter langs ubefæstede arealer anvendes en kantsikring af plastik eller stål.

Klinkebelægninger

Klinkebelægninger skal udføres af hårdtbrændt tegl med maximal vandoptagelse på xx %. Farve og overflade skal godkendes af Svend-



Eksempel på specialmønstret betonbelægning

borg Kommune

Asfaltbelægninger

Asfaltbelægninger skal udføres af GAB. På vejarealer udføres slidlag af varmtblandet asfalt. På stier og pladser kan slidlag desuden udføres med OB.

Bitumen, påmaling og tilslag i andre farver end sort, grå eller hvid skal godkendes af Svendborg Kommune.

Dimensionering og udførelse i henhold til Vejdirektoratet - Vejregelrådet, hæfte 3.3, marts 2005.

Metalbelægninger

Metalbelægninger kan anvendes på arealer uden kørende færdsel. Belægninger af støbejern kan dog i begrænset omfang anvendes på kørearealer eller parkeringsbåse.

Træbelægninger

Træbelægninger udføres af uimprægneret eg eller olieholdigt FSC-certificeret hårdtræ.

Grus- og stenmelsbelægninger

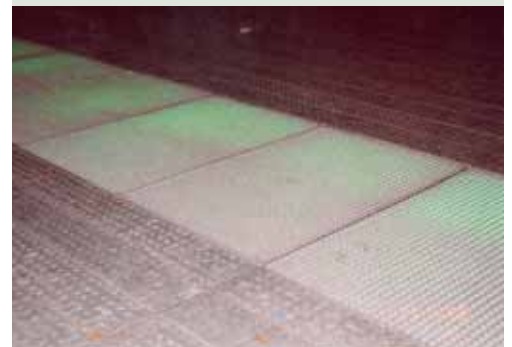
Grus- og stenmelsbelægninger kan anvendes på arealer med let færdsel, på brandveje og hvor der ikke skal udføres snerydning af større arealer. Grusbelægninger skal udføres med bære- og bundsikringslag, der afdækkes med slotsgrus, lerholdigt grus 0-4/0-6 mm eller stenmel 0-4 mm.

Græsarmering

Græsarmering kan anvendes på arealer med begrænset færdsel, på brandveje, reserve-p-pladser m.m. Græsarmering kan ikke anvendes



Støbejernsfliser med cikulært mønster



Elefantriste brugt som effekt i belægning



Asfalt anvendt som belægning på bølget legeareal

på fortove og stier og må ikke udføres med plastikelementer.

Kantsten

Der kan anvendes granitfaskantsten, kløvede granitkantsten eller min. 20 cm brede betonkantsten. Der kan ikke anvendes brosten som kant.

Dæksler og riste

Dæksler og riste skal være i støbejern i kvaliteten SG-jern. Kloakdæksler på offentlige arealer forsynes med byvåben. Riste skal være med tætte ribber, så de er cyklisikre. Linieafvanding udføres, så der kun er støbejern eller rustfrit stål synligt på overfladen.



Eksempel på græsarming



Brønddæksel med byvåben

(Kort over belægninger - afventer beslutning)



Tulipantræ - eksempel på et "eksotisk" større solitærtræ, der kan trives i det milde klima ved Svendborg Havn



Rødtjørn - eksempel på et mindre solitærtræ

Beplantningen i byrummene skal indgå i et samspil med bygninger og omgivelser, så der dannes en arkitektonisk helhed. Beplantningen kan medvirke til forstærke rumlige oplevelser, steders skala og funktion og samtidig skabe opholdskvalitet, herunder en læskabende effekt. Der ønskes mangfoldighed i beplantningen, gerne med planter af utraditionel karakter, der kan være med til at understøtte oplevelsen af den uforudsigelighed, der er karakteristisk for en havn.

Generelle krav

Beplantning skal udføres i henhold til Normer for anlægsgartnerarbejde, LDA, 2005 og Plant og Plej, Plantegruppen, 1982. Planter skal opfylde kravene i Dansk Planteskoleerforenings Sorterings- og bundtningsbestemmelser. De valgte arter og sorter skal kunne trives under de stedlige klima- og jordbundsforhold og tåle saltpåvirkning fra vejsalt og havluft.

Der må kun plantes i sund og forureningsfri jord egnet til plantevækst. Muldtykkelse mellem 30 – 50 cm, herunder løsnet råjord. Overskydende regnvand skal kunne sive bort med almindelig forsinkelse.

De private ubebyggede arealer skal ligesom de offentlige rum indeholde karakterfulde grønne elementer i samspil med byggeriet. Der er derfor et krav om at min. 30 procent af de ubebyggede arealer (inkl. gangarealer) udgøres af plantebede eller græs, og at der plantes min 1 solitært træ pr. 100 m² friareal. På min. 70% af ubebyggede arealer over kælderdek skal der etableres plantebede eller græsarealer.

Beplantning på dæk

Hvor græs og beplantning etableres på kælderdek skal det sikres, at der tilvejebringes gode vækstvilkår, særligt hvor der placeres træer og buske over dæk.

Plantebede opbygges med dræning og rodsikring af membran, automatisk vandingsystem, og med egnet vækstmedie, der sikrer effektivt dræn og holder på vandet.

På arealer med græs skal vækstlagets tykkelse være min. 30 cm. Hvor der plantes hæk, pur, busketter og bundplantninger, skal vækstlagets tykkelse være min. 60 cm. Hvor der plantes træer skal vækstlagets tykkelse være min. 80 cm.

skal ligesom de offentlige rum indeholde karakterfulde grønne elementer i samspil med byggeriet. Der er derfor et krav om at min. 30 procent af de ubebyggede arealer (inkl. gangarealer) udgøres af plantebede eller græs, og at der plantes min 1 solitært træ pr. 100 m² friareal. På minimum 70% af ubebyggede arealer over kælderdek skal der etableres plantebede eller græsarealer.



Tallerkensmækker - farverigt indslag i plantekasser



I gårdrum med lidt lysindfald kan klatreplanter komme til deres ret



Belysningsmast, der associerer havn.



Eksempel på stemningsbelysning, hvor lyset placeret under et siddebøgel er rettet nedad mod belægningen.

Belysning

Det er det kunstige lys, der bestemmer, hvordan vi oplever byens rum om aftenen og natten. Ganske som lyset på teaterscenen er det med til at skabe stedets identitet. Belysningen har tre formål: Det fungerer som orienteringslys, det er 'arbejdslys', og det skaber stemning.

Belysningen i havneområdet skal holdes på så lavt et niveau som muligt, både af hensyn til bymiljøet og af hensyn til energibesparelse.

Belysningen i havneområdet skal bestå af en trafiksikker belysning af offentlige kørearealer og en stemningsbetonet belysning af opholdsarealer, pladسدannelser og kajområder. Belysningen har som belægningen et overlap mellem offentlige og private arealer, hvorfor det er vigtigt med en koordinering af den offentlige og private belysning. Designmanualen skal sikre en sammenhæng i belysningsanlæggets arkitektoniske udtryk og anvendelse af lyskilder og armaturer med god lyskvalitet og driftsøkonomi.

Lyskilder:

Lys og oplevelsen af farve hænger sammen. Lyskildens farve giver byrummet karakter, også det såkaldt hvide lys. Lyskilden skal derfor anvendes bevidst alt efter, hvilken effekt der ønskes.

På trods af mange tekniske normer, skal udgangspunktet for valg af lys altid være *øjet og oplevelsen* og ikke lysmåleren.

Der anvendes moderne lyskilder med god lyskvalitet og driftsøkonomi. I armaturer, der anvendes til generel belysning, skal lyskilden have et farvegengivelsesindeks på min. 80 Ra, og en lysfarve på mellem 2500 og 5000 grader Kelvin. I armaturer, der alene anvendes til orienterende eller stemningsskabende belysning, stilles ikke krav til farvegengivelse og lysfarve. Svendborg Kommune skal dog godkende

anvendelsen af farvet lys, dynamisk eller blinkende lys.

Ved offentlig vejbelysning anvendes: Højtryksnatrium lamper, på Jessens Mole dog metalhalogenpærer, 70-100-150 W.

Ved offentlig stibelysning anvendes: PL-T energipærer, 26-32-42W.

Armaturer:

Der skal anvendes armaturer i et nutidigt design i dimensioner, der proportioner der passer til byrummets skala. Armaturer kan være udført i støbejern, aluminium, galvaniseret eller rustfrit stål. Evt. sprøjtrelakering udføres i RAL 7021. Armaturer skal have en god virkningsgrad, hindre generende blænding fra lyskilder og hindre generende spildlys, bl.a. ind af vinduer til beboelse, og lys der generer lystsejlere. Armaturer anvendt til offentlig belysning skal være dobbeltisolerede.

Belysningsklasser:

Al belysning på offentlige færdselsarealer skal overholde Vejdirektoratets vejbelysningsregler.

På offentlige vejarealer skal kravene til belysningsklasse xx overholdes.

På offentlige stiarealer, samt private vej- og parkeringsarealer skal kravene til belysningsklasse xx overholdes.

På offentlige og private friarealer skal belysningen ikke overholde en bestemt belysningsklasse, men belysningen skal sikre god tilgængelighed og tryghed, men samtidig give mulighed for stemningsskabende belysning og et varieret lysniveau.

Bygherren skal i forbindelse med ansøgning om byggetilladelse fremlægge en belysningsplan for friarealerne.

Ønsker bygherren at anvende andre armaturer end angivet i katalog-



Stemningslys til intime opholdsteder og nicher

bladene skal armaturvalg godkendes af Svendborg Kommune.

Svendborg Kommune skal tillige godkende eventuel facade-, skilte- og reklamebelysning ift. lokalplan 290.



*Lyset har forskellige funktioner fra trafikikker vej-
belysning og ledelys til stemningsbilleder.*

Kvalitet i møbleringen af byrummene er ikke kun et spørgsmål om kvalitet af det enkelte stykke inventar, men også om sammenhængen imellem elementerne. Det er en opgave i sig selv at udvælge blandt de mange produkter til møblering, så de tilsammen skaber helhed og kvalitet og af at høre til netop der, hvor de står.

Møbleringen af byrummene skal understrege i det maritime miljø, udtrykke mangfoldighed og robusthed.

Det er et bevidst valg ikke at videreføre de produkter der anvendes i bymidten, men tage udgangspunkt i havneområdets specifikke særpræg.

Generelle krav

Alt byinventar skal være udført i robuste materialer, med overflader og karakter i overensstemmelse med nedenstående.

Træ Elementer af træ, herunder siddeflader og delelementer skal være udført i miljøcertificeret hårdt træ. Trykimprægneret træ må ikke anvendes.

Metal Pulverlakerede metaloverflader må kun anvendes i begrænset omfang. I stedet skal anvendes støbejern, varmoliebehandlet jern, stål eller galvaniserede overflader.

Bænke Indenfor de private delområder (1, 2, 3, 6, 8 og 12) skal der som minimum være en bænk med indbygget ryglæn. Indenfor de offentlige delområder (5, 7 og 13) skal der være en ligelig fordeling af bænke/ siddeelementer med og uden ryglæn.



Havnens karakteristiske farver

Affaldskurve må ikke være i design med åbning, der giver mulighed for at fugle kan komme til indholdet. Sidebetjente affaldskurve er én måde at imødekomme kravet på.

Skiltning

Specialdesign kan tillades, hvis det i materiale og form refererer og nyfortolker elementer fra havnemiljøet - og i øvrigt opfylder designmanualens krav til materialevalg og drift.



Det maritime udtryk kan indtænkes i udformningen af nye elementer på havnen

Der er ønske om en høj grad af tilgængelighed langs havnen, hvilket skal indtænkes i den fremtidige udformning af fortove, stier og belægningsvalg. Hovedpassager til offentlige formål vil altid være udformet under hensyn til tilgængelighed for alle.

I et havnemiljø er der imidlertid steder, hvor tekniske og økonomiske forhold kan begrænse fuld tilgængelighed for alle. Det gælder f. eks. adgang til pontondæk og broer i delområde 7.

Generelle krav.

På friarealer til virksomheder og boliger etableret på parkeringsdæk, skal der etableres niveaufri adgang til omgivende terræn.

Opførelse af mindre bygninger skal ske i overensstemmelse med Bygningreglementet.



Jessens Mole er idag ikke tilgængelig for alle

Ved alle nyanlæg og reovering af friarealer skal der udarbejdes en driftsmanual, der skal sikre, at området kan vedligeholdes og plejes så intentionerne i projektet kan opfyldes også på langt sigt.

Driftsmanualen skal indeholde redegørelse for:

- Generelt plejeniveau
- Beskrivelse af det ønskede beplantningsmæssige udtryk på langt sigt.
- Renholdelse (belægninger, affald, lyskilder)
- Snerydning
- Vedligehold af inventar
- Udskiftning af lyskilder + generel vedligehold
- Spuling af dræn og afløb
- Vanding af beplantning på etage- og kælderdek
- Redegørelse for max. belastning af dæk
- Specifikationer på tekniske installationer på friarealerne.

Krav til bygherren

Et anlægsarbejde indenfor designmanualens afgrænsning kan først afleveres, når der er udarbejdet en driftsmanual for projektet, der indeholder tekniske specifikationer for delelementer samt beskrivelser af vedligehold.



Snerydning med køretøj på kælderdek stiller særlige krav til dimensionering af dækket

Katalogdelen er en aktuell positivliste over anvendte produkter, som kan opstilles indenfor designmanualens geografiske område. De enkelte sider med delelementer indeholder oplysninger om tekniske specifikationer, placeringsmuligheder, opstilling og driftsmæssige hensyn.

Havneområdet vil udvikles løbende, så positivlisten vil i takt med behovet blive suppleret med nye produkter og delemner – ligesom eksisterende elementer måske vil udgå.

Et nyt emne, der ønskes optaget i designmanualen, skal godkendes af Svendborg Kommune, hvorfor der allerede i forbindelse med indhentning af byggetilladelse, skal foreligge dokumentation for f.eks. nye bænketyper, betonbelægninger o.lign.

Elementet skal i forbindelse med optagelse i designmanualen beskrives, i princippet som et produktblad (katalogside), hvor der gøres rede for design, tekniske specifikationer og ønske om anvendelsesområde.

Nye produkter og emner skal til enhver tid overholde de standarder og normer, der er beskrevet under dette emne.



Ved ønske om opsætning af inventar, der er nyudviklet, vil der blive stillet krav om udarbejdelse af en prototype før endelig godkendelse.

Kajanlæg og broer

Belægning

Beplantning

Belysning

Møblering

